

Tulvari SK-seinämalliset LVI-keskukset ovat tarkoitettu asennettaviksi tuplarunkoisen väliseinän sisään tai pinta-asenteisena esimerkiksi vaatehuoneen seinään. Keskuksissa on vesitiivis pohja, josta vuodonilmaisuus tuodaan putkella ja vuotopeitelevyllä kaapin sokkeliin tai hanankulmarasialla ja suojaputkella märkätilan seinään.

1. Asennuspaikka ja korkeus

Tarkista keskuksen asennuspaikka LVI-suunnitelmasta. **Keskuksen asennuskorkeus on 25cm valunpinnasta taustaosan kaukalon alareunaan.** Tuplarunkoiseen väliseinään asennettaessa, keskuksen takaseinä tulee kiinni seinän takana olevaan kipsilevyyn.

2. Keskuksen ankkurointi

Tee keskuksen ankkurointi huolellisesti ennen putkiasennuksia. Ellei keskuksen takana ole asennusvaiheessa seinää, kiinnitä keskus laudoista tehtyyn telineeseen, joka on kiinnitetty yläkautta koolaukseen. **Avovalukohteissa käytä Tulvari-maakiiloja**, jotka lyödään syväälle maaperään, kiinnitetään keskukseseen ja tuetaan vinorevoilla sokkelista. **Poraa seinäkaapin tausta kiinni pyöreistä rei'istä, pakkauksen mukana tulevilla ruuveilla.**

3. Putkien tuominen kaukaloon / tiivisteiden puhkaisu

Syöttö- ja käyttövesiputket voidaan tuoda kaukaloon ylä- tai alakautta ja lattialämmitysputket luonnollisesti alakautta.

Sivun alareunan 3.kuvasta näet läpivientien numeroinnit

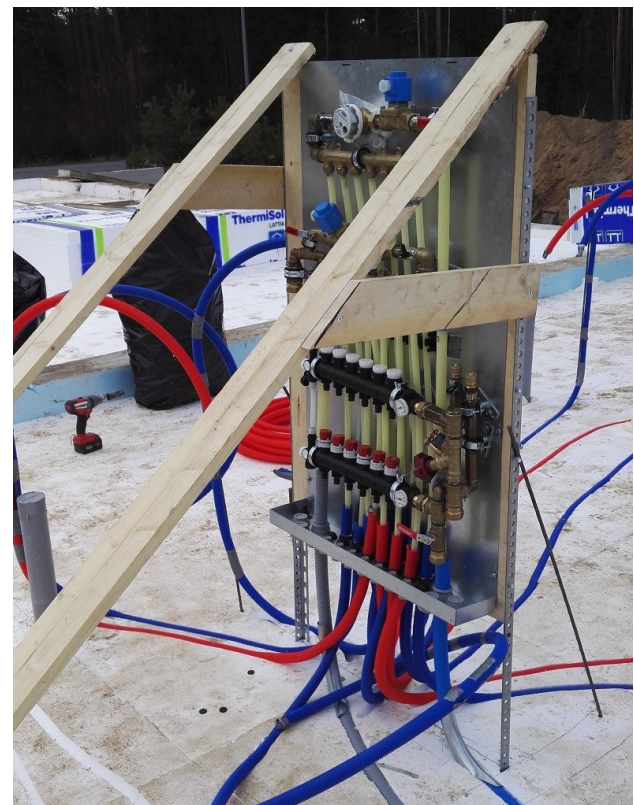
3.1 Käyttövesitiivisteet 25/28mm (1.)

Puhkaise tiiviste pakkauksen mukana tulevalla naulalla 2.sivun 4.kuvan mukaan, jonka jälkeen työnnä suojaputki tiivisteestä läpi.

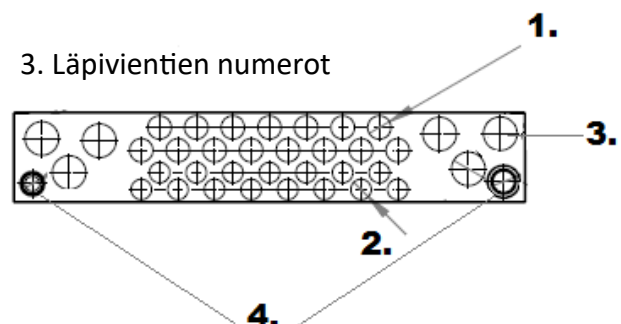
3.2 Lattialämmitystiivisteet 14-20mm (2.) Paina naulalla tiivisteiden päältä olevasta urasta 2. sivun 5.kuvan mukaan.

3.3 Syöttöputkien tiivisteet 10-50mm (3.) leikataan mattoveitsellä 2. sivun 6.kuvan mukaan.

KÄYTÄ LIUKASTETTA TIIVISTEISSÄ!



2. Tulvari SK –6 avovalukohteessa maakiiloilla



3. Läpivientien numerot

4. Vuodonilmaisuu

Vuodonilmaisuu voidaan asentaa kaapiston eteen vuodonilmaisuputkella/FIX-holkilla tai vaihtoehtoisesti märketilan seinään hanankulmarasiialla/suojaputkella.

A) Holkki ja kirkasputki 11mm: Asenna holkki paikoilleen kaukalossa olevaan 4. reikään, niin että tiiviste tulee kaukalon pohjaa vasten. Pujota holkki kaukalon sisään ja kiristä **vastapäivään**. Pujota sen jälkeen letku holkkiin ja kiristä alapään mutteri. Tee sokkeliin 30x60mm reikä ja tuo letku siitä läpi. Asenna letku vuotopeitelevyyden ja kiristä nippusiteellä. Kiinnitä vuotopeitelevy pakkauksen mukana tulevilla valkoisilla ruuveilla.

B) Suojaputki ja hanakulmarasia:

Käännä 4.reiässä oleva porrastivisteiden pää osoittamaan alaspäin. Leikkaa tiiviste mattoveitsellä:

25mm suojaputki -> 1. ja 2. viivan välistä

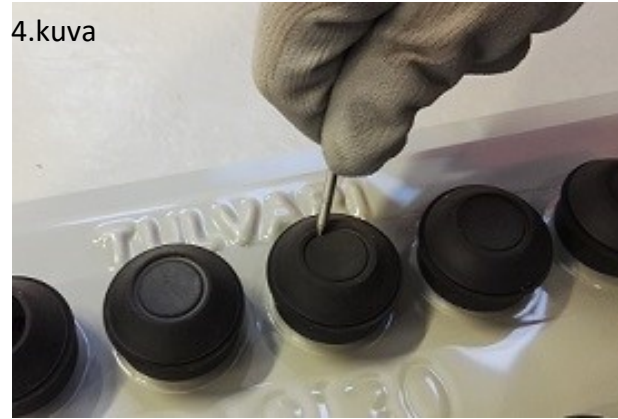
28mm suojaputki 1. viivan kaukalon puolelta

Työnnä suojaputki läpi tiivisteestä niin, että sen pää jää kaukalon pohjan tasolle. **KÄYTÄ REILUSTI LIUKASTETTA**. Kiristä suojaputki nippusiteellä. Hanankulman korko lattiasta 20cm.

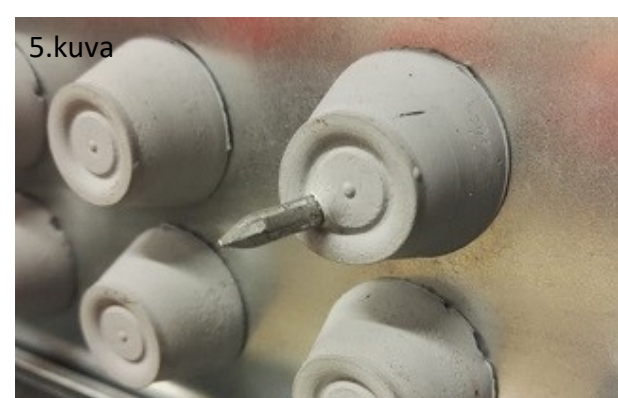
5. Kaapin pintaosan asennus

Asenna kaapin pintaosa jo ennen väliseinäasennusta, jos se on tarkoitus upottaa väliseinään tai osittain siihen. Asenna vuodonilmasuputki ennen pintaosan asennusta. **Jos yläkautta tulee kaappiin putkia niin leikkaa pintaosan kattoon niille aukko**. Työnnä kaapin pintaosa taustalevyä vasten ja kiinnitä se pienillä ruuveilla tai vetoniiteillä. Tiivistä pintaosan ja vuotokaukalon välinen sauma toimituksen mukana tulevalla harmaalla teipillä. Poista teipistä ensin vain toinen suojapaperi ja liimaa se kaukalon alareunaa vasten, jonka jälkeen poista toinen paperi ja painele teippi tiivistä paikoilleen (9.KUVA). **SUOJAA KAAPIN PINTAOSA, ETTEI SEN MAALIPINTA VAURIOIDU**.

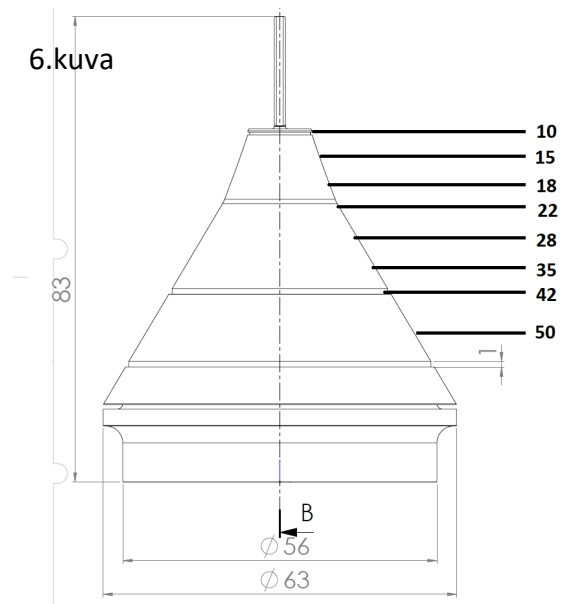
4.kuva



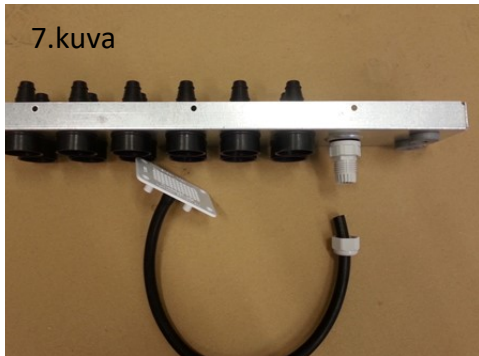
5.kuva



6.kuva



7.kuva



8.kuva



9.kuva

